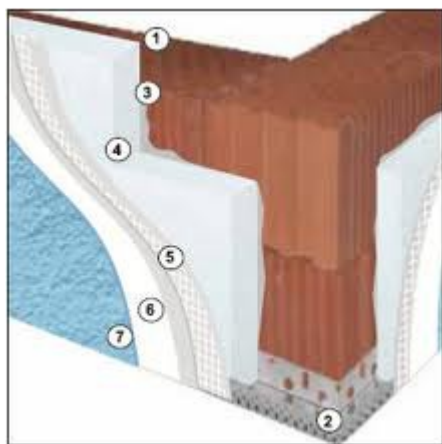


METODY ZEWNĘTRZNEGO OCIEPLENIA ŚCIAN BUDYNKU

Jedną z głównych funkcji ścian zewnętrznych, poza stabilizacją całej konstrukcji, jest funkcja termoizolacyjna. Duża powierzchnia elementu wiąże się z proporcjonalnym stopniem oddziaływania warunków atmosferycznych. Oczywistym jest fakt, iż wiele zależy również od innych aspektów, takich jak szczelność okien czy drzwi, częstotliwość ich otwierania, wielkości czy położenie danej konstrukcji, natomiast klasyfikacyjnie ubytek ciepła przez ściany zewnętrzne wynosi ponad 30% całkowitej jego utraty. W związku z powyższym powszechne jest docieplanie budynków, które sprawia, że indeks termoizolacyjny tak powstałej konstrukcji jest zdecydowanie korzystniejszy a zmniejszenie straty ciepła daje wymierne korzyści. Poniżej przedstawione zostaną główne metody realizacji tego etapu prac budowlanych.



Pierwszymi z nich są metody lekkie mokre. Techniki te przewidują, iż na ścianę zewnętrzną przymocowana zostaje warstwa termoizolacyjna, która następnie pokrywana jest warstwą zewnętrzną w postaci zaprawy tynkarskiej czy okleiny ceramicznej. Pierwotnie stosowanym rozwiązaniem przy tego typu metodach docieplających było przytwierdzenie warstwy izolacyjnej do ścian zewnętrznych, a następnie zespolenie konstrukcji za pomocą kołków rozprężnych. Kolejnymi etapami prac było nałożenie masy klejącej zbrojonej tkaniną szklaną oraz w późniejszym etapie nałożenie tynku wykończeniowego i jego malowanie. System ten nazwany został bezspoinowym systemem docieplania. Z biegiem czasu i rozwoju technologii producenci zastosowali inny schemat montażu elementów dociepleniowych z wykorzystaniem materiałów takich jak cienkie płyty cementowe. Pozwalają one zniwelować i zamaskować większe nierówności powstałe w poprzednich etapach prac.

Kolejne metody dociepleniowe to tzw. metody suche. Polegają one na przytwierdzeniu do elementu ściany rusztu wykonanego z drewna czy metalu do którego w późniejszych etapach przytwierdzony zostaje materiał termoizolacyjny. Należy zwrócić uwagę, iż zastosowanie tej metody pozwala na dwojaki przytwierdzenie materiału izolacyjnego. Pierwszym z nich jest przytwierdzenie bezpośrednie, lecz możemy dokonać również pewnego oddalenia materiału izolacyjnego od warstwy ściennej za pomocą elementów dystansujących. Na okładziny ścian stosowane są najczęściej deski, płyty ceramiczne, płyty włókno-cementowe czy blacha fałdowa.

Wybór metody dociepleniowej uzależniony jest głównie od rodzaju ocieplanego budynku i jego przeznaczenia. Z uwagi na straty ponoszone przez ubytki ciepła pewnym jest jednak fakt, iż zastosowanie tego typu ochrony jest bardzo istotnym elementem podnoszenia komfortu użytkownika obiektu.